

Table de matières

1. Module de Consultation de l'historique	2
2. Ecran principal	2
3. Recherche	3
4. Recherche	4
5. Remise à zéro des critères	5
6. Aperçu avant impression	5
7. Impression	8
8. Langue de l'interface.....	9
9. Aide	9
10. Informations de version.....	9
11. Quitter le Module de Consultation de l'historique.....	9
12. Evénements	10
1. Evénements de type Enregistreur:.....	10
2. Evénements de type Visualisateur.....	10
3. Evénements de type Transmetteur	11

1. Module de Consultation de l'historique

Les événements survenus dans les modules Enregistreur et Visualisateur de MX4 sont tracés dans un fichier historique. Le module de consultation de l'historique permet de rechercher et visualiser les événements retracés dans cet historique.

2. Ecran principal

L'écran principal se compose d'une fenêtre de critères (en haut), d'une fenêtre de résultats (au milieu), ainsi que de boutons de commandes (en bas).

MX4 Consultation de l'historique

Fichier Langue ?

MX4 Consultation de l'historique

Type événement Utilisateur

Libellé événement Par date(s) Période

Type matériel Du 28/06/2010 Au 30/06/2010

Libellé matériel

3 enregistrement(s) corrompu(s)

Résultat : 234 occurrences

Date/Heure	Evénement	Utilisateur	Matériel	Action
29/06/2010 09:25:46	Mouvement détecté		Cam 3 - Axis 207	
29/06/2010 09:25:47	Mouvement détecté		Cam 6 - Sony CS11-2	
29/06/2010 09:25:48	Mouvement détecté		Cam 8 - Sony CM120	
29/06/2010 09:25:48	Mouvement détecté		Cam 5 - Sony CS11	
29/06/2010 09:25:51	Mouvement détecté		Cam 2 - Axis M1031-W	
29/06/2010 09:25:52	Mouvement détecté		Cam 3 - Axis 207	
29/06/2010 09:25:53	Mouvement détecté		Cam 6 - Sony CS11-2	
29/06/2010 09:25:53	Mouvement détecté		Cam 7 - Sony CS20	
29/06/2010 09:25:54	Mouvement détecté		Cam 8 - Sony CM120	

RAZ filtres Aperçu Rechercher Fermer

3. Recherche

L'écran principal propose un ensemble de critères afin de faciliter vos recherches.

Les critères sont pour la plupart sous forme de liste, le premier élément de la liste, une ligne vierge, permet lorsqu'elle est sélectionnée d'ignorer le critère.

Type d'événement	Choisissez « événement enregistreur » (module principal) « événement transmetteur » (gestionnaire d'alarmes) « événements visualisateur » (événements utilisateurs) ou sélectionnez la ligne vierge pour ignorer ce critère.
Libellé événement	Affiche la liste des événements effectivement rencontrés dans le fichier historique, lors de la dernière réinitialisation de filtres. Cette liste est conditionnée par le choix éventuel dans la liste « Type d'événement » (liste en cascade) Choisissez un élément de la liste ou sélectionnez la ligne vierge pour ignorer ce critère.
Type matériel	Choisissez entre « Caméra » et « Périphériques E/S » (entrées/sorties) ou sélectionnez la ligne vierge pour ignorer ce critère.
Libellé matériel	Affiche la liste des libellés de matériel effectivement rencontrés dans le fichier historique, lors de la dernière réinitialisation des critères. Cette liste est conditionnée par le choix effectué éventuel dans la liste « Type matériel » (liste en cascade) Choisissez un élément de la liste ou sélectionnez la ligne vierge pour ignorer ce critère.
Utilisateur	Affiche la liste des identifiants utilisateurs effectivement rencontrés dans le fichier historique, lors de la dernière réinitialisation des critères. Choisissez un élément de la liste ou sélectionnez la ligne vierge pour ignorer ce critère.

Par date(s) Plusieurs possibilités vous sont offertes :

- (Ne pas filtrer) ignore ce critère.
- Date exacte.
- Période sous forme d'intervalle de dates (dates comprises); le requêteur signale l'incohérence des dates saisies le cas échéant.
- A partir d'une date donnée (date comprise).
- Jusqu'à une date donnée (date comprise).



Critères contradictoires :

Le contenu de la liste « Libellé événement » n'est pas conditionné par le critère « type d'événement »; n'utilisez pas ces critères conjointement car ils peuvent être contradictoires.

Le contenu de la liste « Libellé matériel » n'est pas conditionné par le critère « type de matériel »; n'utilisez pas ces critères conjointement car ils peuvent être contradictoires.

Le filtre Utilisateur implique un événement Visualisateur.

4. Recherche

Une fois les critères de recherche renseignés utilisez le bouton « Rechercher ».

Le produit de la recherche est affiché sous forme de grille ainsi que le nombre d'occurrences trouvées. Les résultats sont présentés par ordre chronologique, avec positionnement sur la dernière ligne trouvée (événement le plus récent).

La grille contient les colonnes suivantes :

Date/heure Au format jj/mm/aaaa hh:mm:ss

Evénement Libellé de l'événement.

Utilisateur L'utilisateur ayant effectué l'action (si événement Visualisateur et si des utilisateurs ont été définis.

Matériel Libellés des matériels (caméras et périphériques d'entrées/sorties) rencontrés dans le fichier historique

Action Complément d'information sur l'événement.

5. Remise à zéro des critères

Pour remettre « à zéro » l'ensemble des critères, date(s) exceptée(s), utilisez le bouton « RAZ Filtres ».

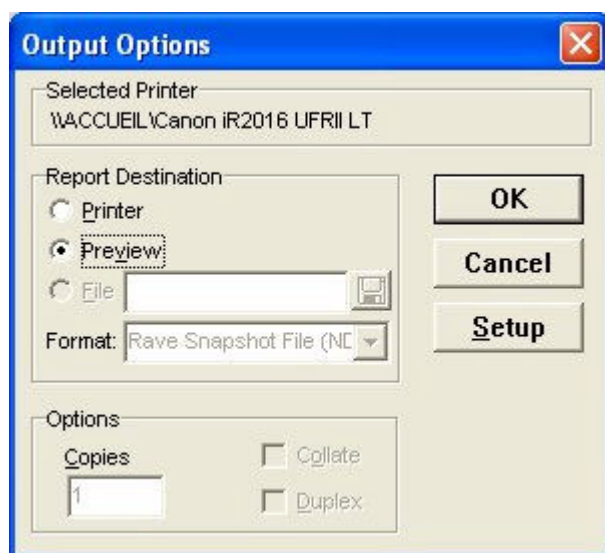
Cette opération rafraîchit également les valeurs des listes « Libellé événement » et « Libellé matériel » avec les nouveaux libellés effectivement rencontrés dans le fichier.

6. Aperçu avant impression

Si la recherche s'avère fructueuse le bouton « Aperçu » devient actif.

Utilisez ce bouton pour avoir un aperçu avant impression du résultat de votre recherche.

L'impression est en orientation portrait (l'orientation ne peut être modifiée).



Vous avez le choix entre

Printer : impression papier.

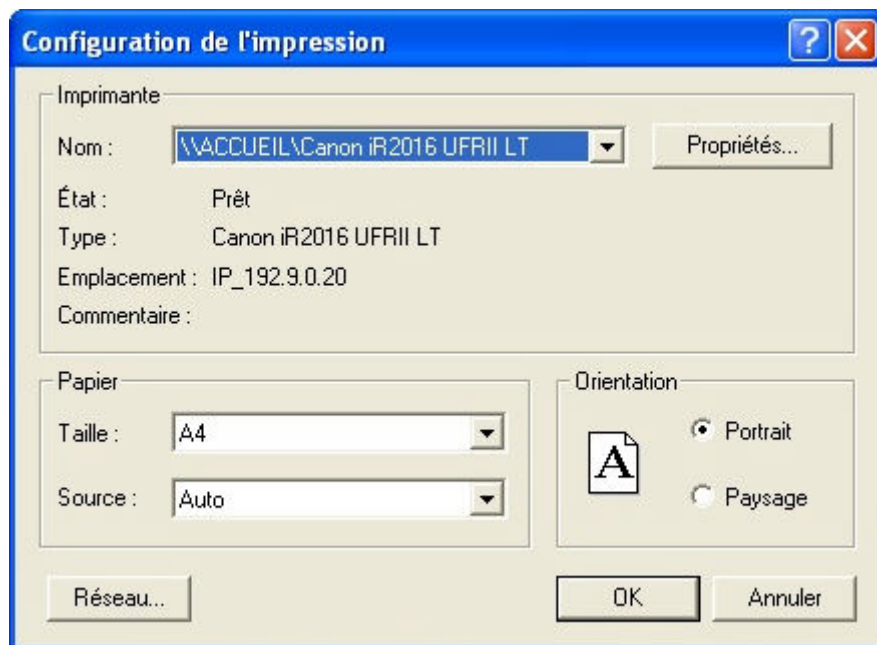
Preview : prévisualisation avant impression (proposée par défaut)

File : exportation fichier

Pour lancer la Prévisualisation ou l'impression utilisez le bouton « OK ».

Remarque :

Le bouton « Setup » donne accès au dialogue de « Configuration de l'impression » :



Voici un exemple de Prévisualisation :

Report destination

Choix entre

« Printer », impression directe sur l'imprimante par défaut du système.

« Preview », prévisualisation avant impression. Vous avez la possibilité de choisir la série de pages à imprimer (fonctionnement standard des applications windows).

Voici un exemple d'aperçu avant impression :



La barre d'outil de Prévisualisation est composée des boutons suivants :



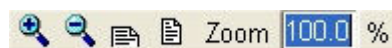
Barre de navigation



Les boutons permettent respectivement de pré visualiser la première page, la page précédente, la page suivante, la dernière page (si votre état ne comporte qu'une page ces boutons sont évidemment grisés).

La barre de navigation affiche également le folio (page en cours sur nombre de pages de l'édition).


Barre d'agrandissement/réduction



Les boutons permettent respectivement
D'agrandir
De réduire
D'afficher la totalité de la largeur de la page
D'afficher la totalité de la page.


Le facteur d'affichage est également affiché sous forme de pourcentage.

Bouton quitter

Utilisez l'icône  ou le menu « File..Quit » pour fermer la fenêtre de prévisualisation.


Les autres options ne sont pas utilisées.

7. Impression

Utilisez l'icône  ou le menu « File..print » pour lancer l'impression du résultat de la dernière recherche effectuée.


L'application vous permet d'imprimer

- La totalité de l'édition
- Une sélection de pages fonctionnant selon le standard windows
ex :
 - « -4 » jusqu'à la page 4 comprise,
 - « 3-« à partir de la page 3 comprise,
 - « 2-6 », de la page 2 à la page 6
 - »2,4,6 », les pages 2, 4 et 6 seulement
 - etc.
- Une plage de numéros de pages (de la page x à la page y)

 L'impression comporte les critères utilisés lors de la dernière recherche effectuée. Ces critères peuvent donc différer de ceux affichés à l'écran si vous les avez modifiés entre-temps sans avoir encore effectué une nouvelle recherche.

8. Langue de l'interface

Choisissez la langue de l'interface au moyen du menu « Langue ».

 Remarque : les libellés des événements contenus dans le fichier historique restent en français.

9. Aide

A partir de l'écran principal appuyez sur la touche F1 ou utilisez le menu « ? »..« Aide » pour afficher le manuel d'utilisateur du programme de consultation de l'historique MX4 au format Acrobat Reader (pdf).

10. Informations de version

Utilisez le menu « ? ».. « à propos de.. » pour afficher les informations de version relatives au logiciel.

11. Quitter le Module de Consultation de l'historique

Utilisez le bouton « Fermer » pour quitter le programme de consultation de l'historique MX4.

12. Evénements

Voici une liste des événements MX4 pouvant être rencontrés dans l'historique. Ces listes ne sont pas exhaustives et sont susceptibles d'évoluer.

1. Evénements de type Enregistreur:

Ces opérations sont effectuées par l'enregistreur.

Libellé	Complément d'info
Démarrage application	
Fin Application	
Redémarrage de l'enregistreur	
Ronde automatique	
Etat caméra	Caméra en défaut
Etat caméra	Retour à la normale
Début alarme extérieure	
Fin alarme extérieure	
Alarme Tcp caméra	
Début objet suspect détecté	
Mouvement détecté	

2. Evénements de type Visualisateur

Ces opérations sont effectuées par les utilisateurs.

Lorsque des utilisateurs sont définis la colonne « Utilisateur » contient l'identifiant de l'utilisateur ayant effectué l'opération.

Libellé	Complément d'info
Utilisation du gestionnaire de tâches	
Utilisation de l'explorateur	
Identification utilisateur	
Demande début d'enregistrement	
Demande fin d'enregistrement	
Passage en monitoring	
Passage en magnéto	
Commande PTZ	
Modification de Preset	
Demande de mode réglage	
Acquittement d'alarme	
Création Film AVI	
Photo Live	
Photo magnéto	

3. Evénements de type Transmetteur

Ces opérations sont effectuées par le gestionnaire d'alarmes.