

Table de matières

1. Visualisateur.....	3
2. Login	3
3. Déconnection, changement d'identité	4
4. Monitoring.....	5
1. Arbre de Configuration	5
2. Outils d'exploitation.....	6
3. Mosaïques.....	6
1. Composition manuelle.....	6
2. Composition automatique	8
4. Apparence.....	8
1. Redimensionnement	8
2. Cycle.....	9
3. Mjpeg : qualité, fluidité	9
4. Multivues.....	9
5. Définition d'une vue.....	10
5. Visualisation des détections	11
6. Audio	11
5. Barre de titre des caméras	12
1. Alarme détectée	12
2. Enregistrement en cours	12
3. Audio	12
4. Pilotage.....	13
5. Pilotage de caméras Axis avec joystick Axis.....	14
6. Enregistrement d'un image fixe	15
6. Zoom	15
7. Plein-écran.....	16
8. Accès au module de réglage.....	16
9. Magnéto.....	17
1. Fenêtre principale	17
2. Composition manuelle ou automatique.....	17
10. Plein-écran.....	18
11. Recherche par calendrier	19
1. Mono caméra.....	19
2. Multi caméras.....	20
12. Panneau de navigation.....	21
1. Sélection du jour.....	21
2. Sélection de l'heure de lecture	21
1. les heures	21
2. les minutes.....	22
3. les secondes	22
4. Sélection	22
13. Outils de lecture	23
14. Enregistrements Pré-alarme	23
15. Enregistrements Post-alarme.....	23
16. Outils d'exportation.....	24
1. Enregistrement d'un image fixe	24
2. Séquence vidéo.....	24

17. Zoom	26
18. Recherche de séquence.....	27
1. Evénements détectés	27
1. Critères de recherche	27
2. Résultats de la recherche	28
3. Changement d'échelle	28
4. Changement d'intervalle de visualisation	29
5. Retour à l'affichage initial.....	29
2. Analyse de mouvements.....	30
1. Critères de recherche	30
2. Résultats de la recherche	31
19. Retour au monitoring	31
20. Lancement de 2 Monitorings sur la même machine	32
21. Routage.....	33
22. Consultation par navigateur internet	33
23. Client IPRecordMX4.....	34
24. Interface Points de ventes (Leo 2).....	36
1. Paramétrage du point de vente LEO 2.....	36
2. Interface Points de ventes (Leo 2).....	36
3. Affichage des événements Leo 2 dans le visualisateur	36
4. Lecture et recherche d'événements Leo 2.....	37
1. Résultats de la recherche	38
25. Contrat de maintenance	39

1. Visualisateur

Le module visualisateur permet de consulter les images en direct (Monitoring) ou enregistrées (Magnéto)


2. Login

Au démarrage de l'application et si vous avez défini une liste d'utilisateurs la fenêtre de login propose la liste de leurs identifiants. L'utilisateur doit sélectionner un identifiant et entrer le mot de passe valide correspondant pour accéder à l'application.



Le visualisateur filtre les caméras affichées et les fonctionnalités proposées en fonction des habilitations de cet identifiant.

Remarque : si aucun utilisateur n'est défini la fenêtre de login n'est pas présentée. L'accès au module visualisateur est alors entièrement libre; ce type de fonctionnement n'est cependant pas recommandé.

 Veuillez noter que IPRecord MX4 effectue les enregistrements programmés même si aucun utilisateur ne s'est encore identifié dans le visualisateur. L'ouverture d'une session sous Windows est néanmoins nécessaire et un raccourci vers le programme «EnregistreurVideo.exe» doit être présent dans le groupe de « démarrage » du menu « démarrer » de Windows.

3. Déconnection, changement d'identité

Vous pouvez être amené à vous déconnecter en cours d'utilisation.

C'est le cas pour des raisons de sécurité (absence momentanée) ou pour changer d'identité et avoir accès à des caméras ou à des fonctionnalités différentes du système (ex : administration).

Utilisez pour cela le bouton « Logoff » situé dans le coin inférieur gauche de l'écran de visualisation.

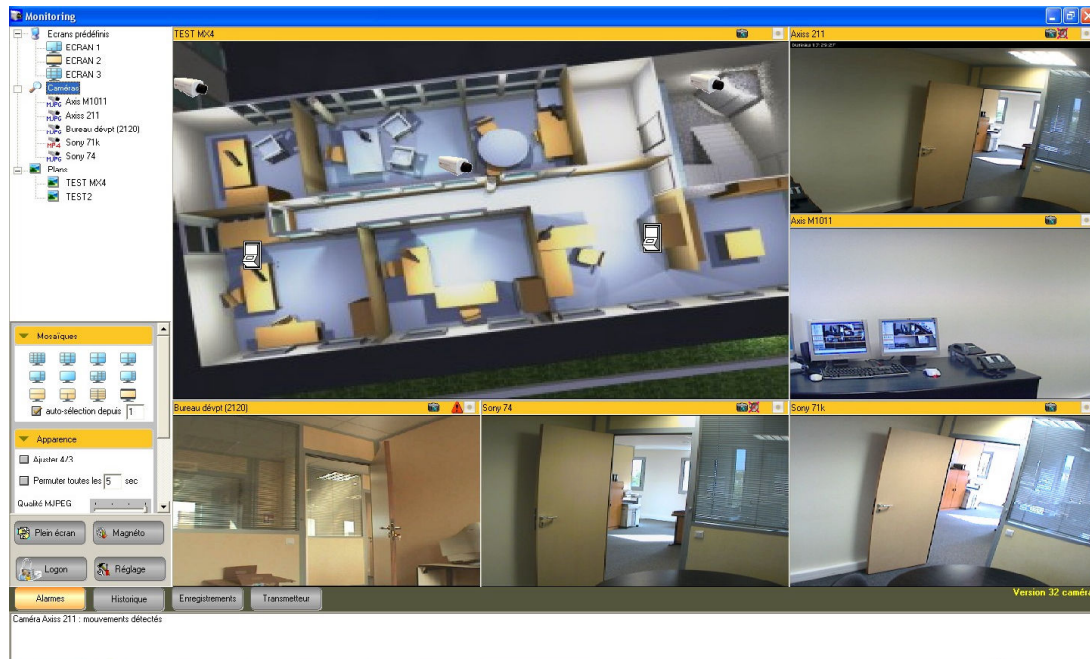


Vous pouvez ensuite changer d'identité en cours d'utilisation, c'est à dire sans quitter l'application, en appuyant sur le bouton « Logon »



RAPPEL : IPRecord MX4 continue d'enregistrer.

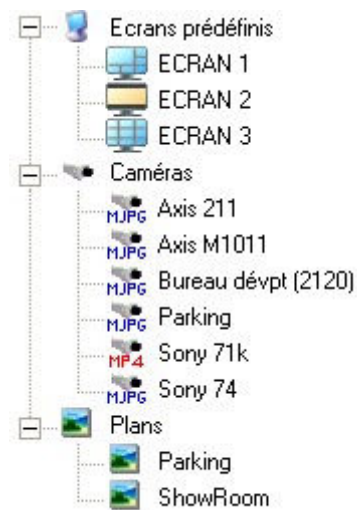
4. Monitoring



L'écran principal se compose d'une arborescence et de barres d'outils (à gauche), d'une fenêtre d'exploitation (à droite), d'une fenêtre de messages (en bas).

1. Arbre de Configuration

Les éléments paramétrés sont représentés sous forme d'arborescence.



Le premier groupe liste les écrans prédéfinis.

Le deuxième groupe liste les caméras.

Le troisième groupe liste les plans.

2. Outils d'exploitation

Les outils sont présentés dans des cadres qui peuvent être agrandis ou réduits, suivant vos besoins, en cliquant sur leur titre.



Barre d'outils réduite.

Barre d'outil agrandie.

Veuillez noter que cette barre d'outils se réduit automatiquement au bout d'une dizaine de seconde en cas d'inactivité de l'utilisateur.

3. Mosaïques

1. Composition manuelle

Si vous souhaitez composer dynamiquement les écrans procédez comme suit :

Décochez l'option « auto-sélection depuis ».

Sélectionnez le type de mosaïque.



remarques :

icônes bleues, formats adaptés aux formats d'écrans standards).

icônes oranges, formats adaptés aux formats d'écrans dits Wide (« larges »).

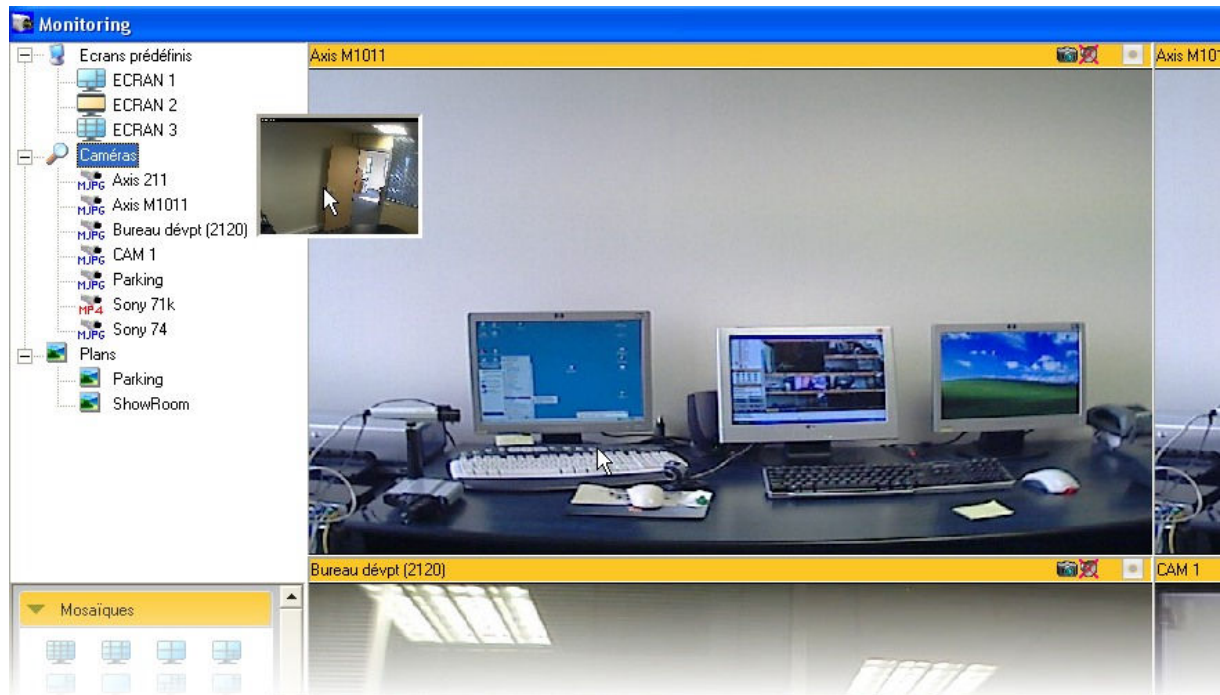
icônes vertes, formats adaptés pour bureau étendu (bi-écran : carte vidéo dual-head requise).

Cliquez ensuite sur une des caméra de l'arborescence : une vignette apparaît (miniature de l'image de la caméra).



Cliquez sur la vignette et faites-la glisser sur une des cases de l'écran du Monitoring. L'image de la caméra est alors affichée.

Répétez l'opération pour les autres caméras.



Remarque : la vignette disparaît lorsque vous cliquez sur un autre élément de l'arborescence.

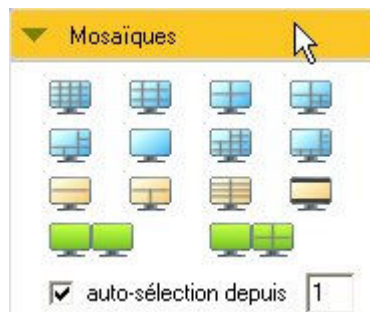
Vous pouvez également ajouter un plan dans la mosaïque.

Cliquez dans l'arborescence sur un des plans pour faire apparaître la vignette puis faites-la glisser sur une des cases du monitoring.

⚠ Attention : vous ne pouvez affecter qu'un seul plan à la mosaïque.

Pour retirer une caméra (ou un plan) de la mosaïque, cliquez sur la case correspondante et refaites glisser la sélection dans la région de l'écran contenant l'arborescence.

2. Composition automatique



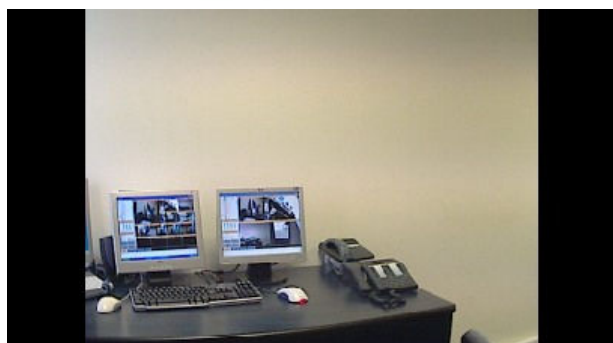
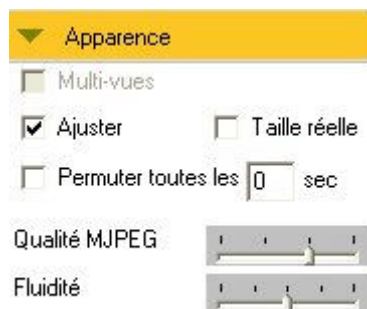
Cochez l'option « auto-sélection depuis » et indiquez le N° d'ordre de la première caméra de l'arborescence devant figurer dans la mosaïque.

MX4 compose dès lors automatiquement les écrans en sélectionnant automatiquement les caméras de l'arborescence à partir du N° d'ordre indiqué, chaque fois que vous choisissez une nouvelle configuration de mosaïque.

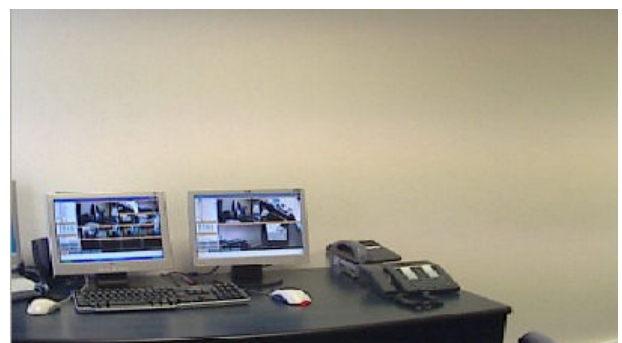
4. Apparence

1. Redimensionnement

Ces outils permettent une adaptation automatique des images affichées.



Lorsqu'elle est active, l'option « Ajuster » permet d'appliquer un ratio de correction sur les images affichées et de réduire ou supprimer la déformation des images, présentées alors avec des marges noires à droite et à gauche.




Lorsque l'option « Ajuster » est inactive les images affichées sont étirées pour utiliser tout l'espace d'affichage disponible. Il s'ensuit parfois une déformation de l'image.

L'option « taille réelle », comme son nom l'indique, affiche dans sa résolution d'origine (non redimensionnée). Elle peut de ce fait parfois excéder la taille de la fenêtre de visualisation et ne pas apparaître dans son entier (caméras mégapixels). Dans ce cas des ascenseurs apparaissent, un à droite et en un bas, pour pouvoir visualiser la partie masquée.

2. Cycle

Activez l'option « permuter toutes les n secondes », pour effectuer un cycle automatique d'affichage des écrans prédéfinis. Chaque écran est affiché pendant la durée indiquée (de 1 à 99 secondes).

 Une durée de cycle trop courte peut ne pas permettre à l'utilisateur de distinguer normalement les images et entraîner également une certaine fatigue visuelle.

3. Mjpeg : qualité, fluidité

Vous avez la possibilité de régler la qualité et la fluidité des images en provenance de *caméras en compression Mjpeg uniquement*, afin d'adapter l'affichage aux performances de votre machine hôte.

En diminuant la qualité et/ou la fluidité la charge de calcul du PC diminue.

En augmentant la qualité et/ou la fluidité la charge de calcul du PC augmente.

Important : Ces paramètres n'affectent pas les images enregistrées.

4. Multivues

Cette option vous permet d'agrandir une à plusieurs régions d'une image dans des fenêtres de visualisation indépendantes, déplaçables et redimensionnables qui peuvent être fermées individuellement.

Elle n'est disponible que si vous avez choisi la mosaïque n'affichant qu'une caméra.



Dans ce contexte la case à cocher « Multi-vues » devient applicable et si vous l'activez d'autres options apparaissent.



Facteur d'agrandissement automatique

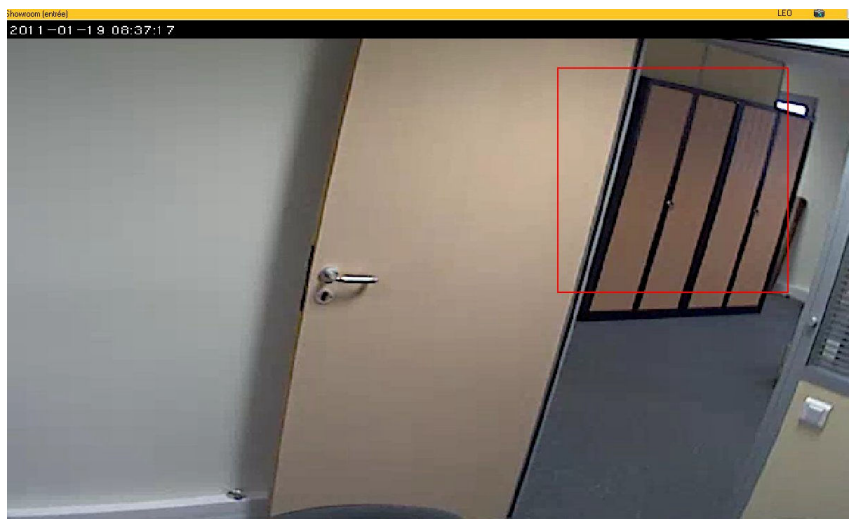
Choix entre un facteur de 1 (fenêtre de même taille que la zone sélectionnée), x2, x4 ou x8. Ce facteur sera automatiquement appliqué à la zone de sélection.

Mosaïque

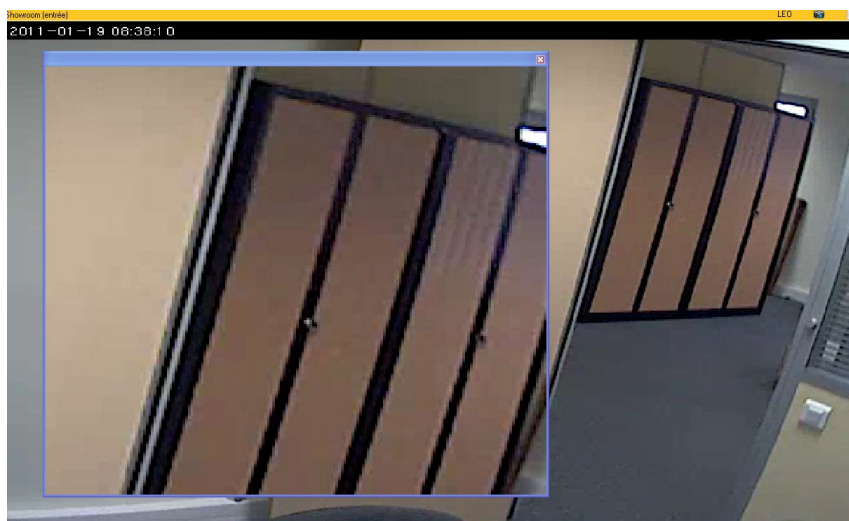
Cliquez sur le bouton « Mosaïque » pour organiser les fenêtres multivues en mosaïque.

5. Définition d'une vue


Cliquez sur l'image pour définir la région à agrandir et lachez la souris une fois les dimensions et positions souhaitées atteintes.



Dans notre exemple la fenêtre de la vue a été automatiquement agrandie 2 fois (facteur d'agrandissement automatique sélectionné).

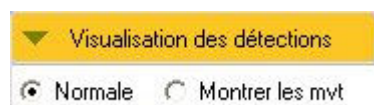


Les fenêtres Multivues sont automatiquement fermées lors de l'affichage d'un écran prédéfini (alarme ou action utilisateur), si vous choisissez un autre type de mosaïque ou si vous désactivez l'option Multivues.

 L'option multivues, lorsqu'elle est active, n'autorise plus le pilotage de la caméra PTZ au moyen de clics sur l'image.

5. Visualisation des détections

Cette fonction est aux fonctions de détection logicielles « objet suspect » et « sens interdit ».



Ces options sont utilisées si la détection « objet suspect » ou « sens interdit » est activée et planifiée.

L'option « Normale » : seuls les témoins de la barre de titre apparaissent.

L'option « Montrer les mvt » : des cercles de couleur sont affichés pour figurer dans l'image les points d'intérêt détectés par les traitements d'analyse.

6. Audio

L'option « Live Temps réel » : améliore la synchronisation du son et des images en diminuant la qualité du son décodé.



L'option suivante permet d'activer ou désactiver globalement le son pour toute la mosaïque en cours d'affichage (n'affecte pas les autres applications).



son actif



son inactif

5. Barre de titre des caméras

Chaque image de caméra est surmontée d'un bandeau affichant son libellé, différentes informations sur son état ainsi que des boutons commandant certaines fonctions.

1. Alarme détectée

Chaque fois qu'une alarme est détectée, pour une caméra, la barre de titre passe sur fond rouge et le monitoring affiche une icône pendant plusieurs secondes. La couleur de l'icône informe l'utilisateur sur la nature de l'alarme.



alarme externe ou détection de mouvements (vidéo sensor, sens interdit)



objet suspect.

L'icône disparaît avec la cause de l'alarme.

En cas d'alarme sur détection d'objet suspect l'icône est réaffichée pour rappel au début de chaque minute d'enregistrement programmé.

2. Enregistrement en cours

L'icône d'enregistrement signale si un enregistrement « permanent » ou « sur alarme » est en cours.



enregistrement en cours



pas d'enregistrement

Pour réaliser un enregistrement à la demande (hors planification) cliquez sur cet icône.

Re-cliquez sur l'icône pour interrompre l'enregistrement.



Attention : l'enregistrement à la demande est déclenché mais également *arrêté sur demande* de l'utilisateur. Il n'y a pas d'arrêt automatique.

3. Audio

Indique si la caméra dispose de la fonction audio.

Permet d'activer ou désactiver le son sur le monitoring pour chaque caméra de façon individuelle.



Audio actif



Audio inactif

4. Pilotage

Si la caméra est PTZ* et si le contexte le permet (cf. droits utilisateurs) une icône est affichée dans la barre de titre de la caméra.

PTZ

*PTZ * : abréviation de Pan, Tilt, Zoom, respectivement panoramique (mouvement latéral), inclinaison (mouvement vertical) et facteur d'agrandissement.*

La caméra peut normalement être pilotée en cliquant directement sur l'image et en utilisant la molette de la souris pour effectuer des zooms avant /arrière.

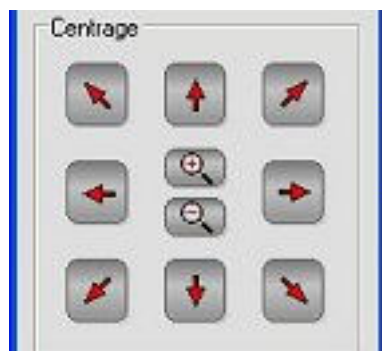
Cliquez sur cette icône pour faire apparaître la barre d'outil d'aide au pilotage.



La partie supérieure de la télécommande de caméra permet de définir ou d'atteindre les presets sélectionnés (16 presets maxi).

Cliquez sur « Atteindre » et sur une des touches numérotées de « 1 » à « 16 » pour appeler un preset, pour un positionnement rapide (position et zoom prédéfinis)

Cliquez sur « Définir » puis sur une des touches numérotées de « 1 » à « 16 » pour mémoriser un preset.



La partie inférieure permet le pilotage manuel afin de positionner la caméra et définir le facteur d'agrandissement.

« Centrage »


Fonctionne avec tous les modèles de caméras PTZ.

La case à cocher « Planning de rondes actif » permet d'activer ou désactiver le planning de rondes.

Attention : Si vous avez désactivé le planning de rondes, lorsque la boîte de dialogue est refermée le planning de ronde reste désactivé.

Vous devez rouvrir la boîte de dialogue de pilotage pour le réactiver à nouveau.

Les boutons d'aides au pilotages « Mouvement continu rapide » et « Mouvement continu lent » ne sont disponibles que pour certains modèles de caméras Axis.

 Nota : les presets sont stockés dans la mémoire de la caméra elle-même et non dans les paramètres de l'application.

5. Pilotage de caméras Axis avec joystick Axis

Le joystick AXIS 295 est une manette à trois axes (PTZ) dotée de 12 boutons programmables et d'une interface USB permettant de piloter les caméras Axis (ptz).

Connectez le joystick sur un port USB disponible.

Le pilotage des caméras Axis ptz se fait avec la poignée à la façon d'un manche à balai :
à gauche pour tourner à gauche,
à droite pour tourner à droite,
vers soi pour diriger la caméra vers le haut,
vers l'avant pour diriger la caméra vers la bas.

La vitesse de déplacement de la caméra dépend de l'amplitude du mouvement imprimé à la poignée : amplitude forte pour un déplacement rapide, amplitude faible pour un déplacement plus lent et plus précis.

Les boutons poussoirs de 1 à 8 du clavier permettent d'appeler les presets 1 à 8.

Le bouton 9 permet d'afficher la caméra en plein-écran ou de rétablir la configuration multiécran précédemment sélectionnée.

Le bouton 10 permet d'activer ou désactiver l'enregistrement à la volée.

La rotation de la poignée sur elle-même permet d'effectuer des zooms avant et arrière :

zoom avant (rotation à droite, sens des aiguilles d'une montre)

zoom arrière (rotation à gauche, sens contraire des aiguilles d'une montre)

Dans le cas où plusieurs caméras PTZ sont présentes dans la mosaïque les 2 boutons situés au sommet de la poignée permettent de sélectionner la caméra à piloter (suivante, précédente)

remarques :

Avec les caméras d'autres marques seuls les rappels de presets et les zooms sont disponibles.



6. Enregistrement d'une image fixe

Cliquez sur cette icône pour exporter une image fixe.



Le nom de fichier proposé par défaut est de la forme
<nom_camera>(espace)<jj-mm-aaaa>(espace)<hh-mm-ss>.jpg

Le répertoire de sauvegarde par défaut est le répertoire d'installation de l'application.

Le nom de fichier est affiché dans une boîte de dialogue et nécessite une validation.

Ex :

« Parking 14-01-2011 11-56-21.jpg »



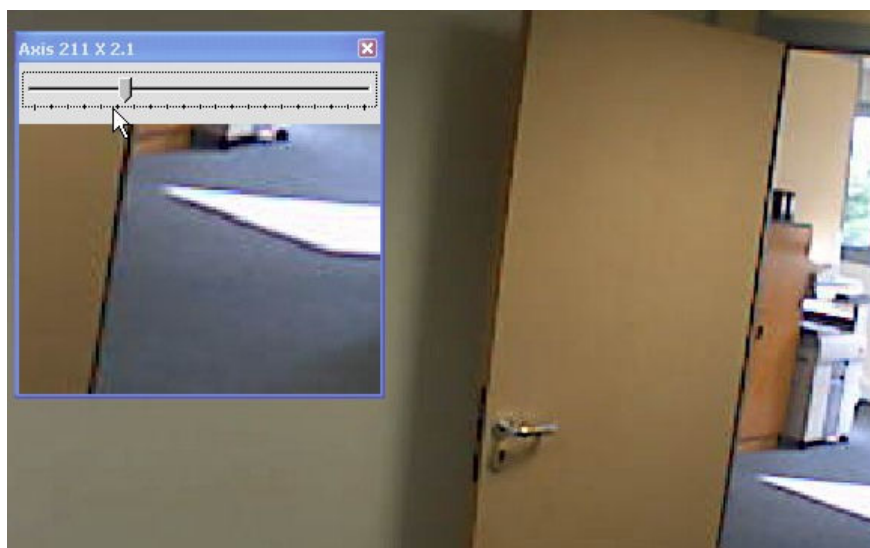
L'image enregistrée est celle affichée au moment de la validation.

6. Zoom

L'outil loupe permet d'agrandir une portion de l'image en cours de lecture ou bien en pause.

Effectuez un clic-droit sur une image et choisissez l'option « Zoom » pour afficher la fenêtre d'agrandissement.

Facteur d'agrandissement de 1 (taille réelle) à 4 fois.



La zone agrandie suit le curseur dans l'image.
Remarque : la fenêtre de Zoom est déplaçable.

Fonction également disponible en « Magnéto ».

7. Plein-écran

Utilisez ce bouton pour afficher la fenêtre en mode plein-écran :
L'arborescence, les outils de visualisation, la zone de messages sont masqués pour laisser une place maximale pour l'affichage des images en provenance des caméras.



Appuyez sur la touche « Echap » (ESC) pour revenir en mode « normal ».

8. Accès au module de réglage

Cette fonctionnalité est réservée aux administrateurs.

Cliquez sur le bouton pour accéder au module de réglage.



Lorsque l'utilisateur quitte le module de réglage et revient au visualisateur après avoir effectué des modifications de configuration l'enregistreur recharge les nouveaux paramètres.

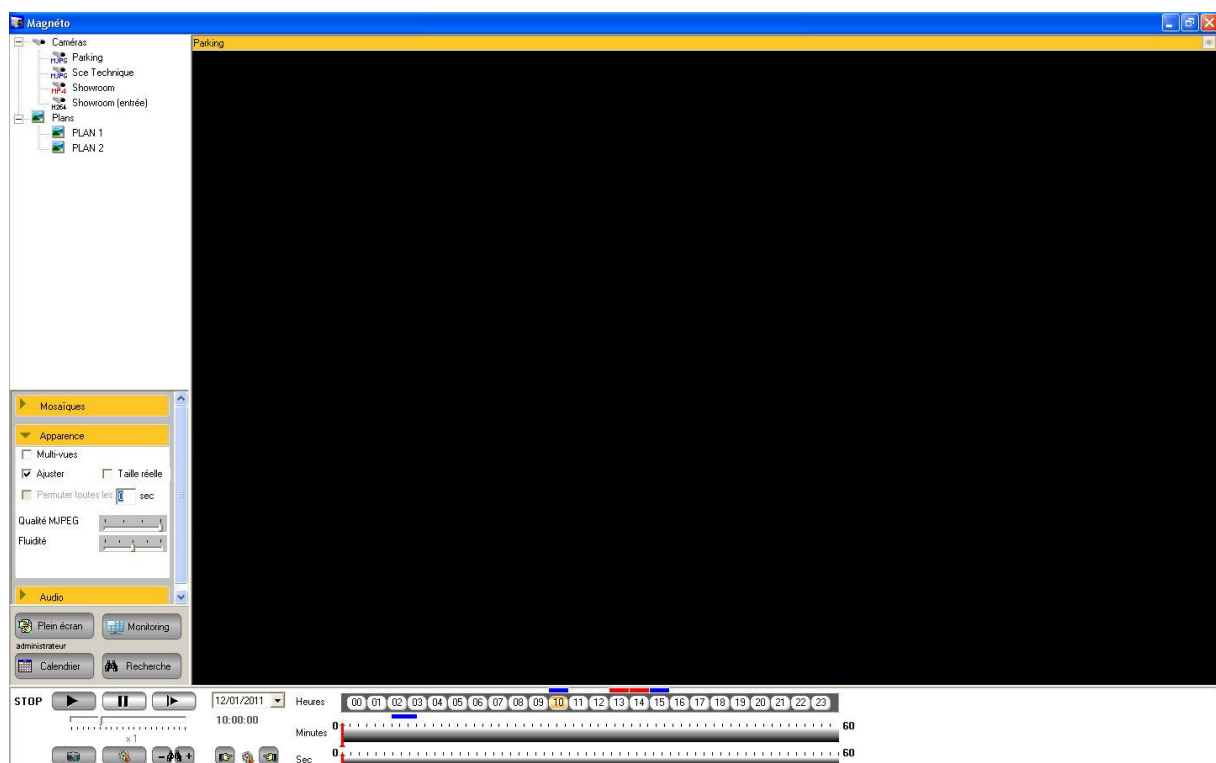
Pour plus de précision voir la documentation utilisateur de ce module.

9. Magnéto

Le magnéto permet de relire de façon synchronisée les séquences enregistrées par une ou plusieurs caméras à un instant donné.

1. Fenêtre principale

Comme pour le Monitoring l'écran principal se compose d'une arborescence et d'outils (à gauche) d'une fenêtre d'exploitation (à droite), d'une fenêtre de commandes en bas.



2. Composition manuelle ou automatique

Le principe de fonctionnement est le même que celui du Monitoring.

Composez votre écran dynamiquement en choisissant le type de mosaïque et en faisant glisser dans les cases les caméras dont vous souhaitez relire les enregistrements.

Composez automatiquement l'écran en activant l'option « auto-sélection » et en précisant le N° d'ordre de la première caméra à utiliser dans l'arborescence.

10. Plein-écran

Utilisez ce bouton pour afficher la fenêtre en mode plein-écran :

L'arborescence, les outils de visualisation, la zone de messages sont masqués pour laisser une place maximale pour l'affichage des images d'enregistrements.



Appuyez sur la touche « Echap » (ESC) pour revenir en mode « normal ».

11. Recherche par calendrier

Pour retrouver facilement les enregistrements effectués pour une ou plusieurs caméra utilisez le bouton « calendrier ». Cette fonction affiche un index visuel des séquences enregistrées.



Cette fonctionnalité permet la recherche d'enregistrements sur une caméra ou sur toutes celles de la configuration. Le calendrier offre une vue d'ensemble des enregistrements de la période sous forme d'index visuel.

1. Mono caméra

La recherche porte sur les deux derniers mois.

Le magnéto recherche les enregistrements effectués pour la caméra sélectionnée.

Sélection multiple pour magnéto

Multi caméra Mono caméra

Caméra : Axis 211

☐ pas d'enregistrement
☐ enregistrements
☐ enregistrements et alarmes

OK Annuler

Avril 2009							Mai 2009						
lun.	mar.	mer.	jeu.	ven.	sam.	dim.	lun.	mar.	mer.	jeu.	ven.	sam.	dim.
		1	2	3	4	5					1	2	3
6	7	8	9	10	11	12	4	5	6	7	8	9	10
13	14	15	16	17	18	19	11	12	13	14	15	16	17
20	21	22	23	24	25	26	18	19	20	21	22	23	24
27	28	29	30				25	26	27	28	29	30	31

Heures

	00	01	02	03	04	05	06	07	08	09	10	11	12	13	14	15	16	17	18	19	20	21	22	23
25/05/2009																								
Axis 211																								

Important : cliquez sur une journée pour avoir le détail des heures.

Les cases bleues représentent les enregistrements permanents.

Les cases rouges représentent les enregistrements sur alarme.

2. Multi caméras

La recherche porte sur le mois sélectionné (mois en cours par défaut).
Elle est lancée à l'affichage et à chaque sélection d'un autre mois.

Le magnéto recherche les enregistrements effectués pour toutes les caméras de la configuration.

Sélection multiple pour magnéto

Multi caméra Mono caméra

mai 2009

lun.	mar.	mer.	jeu.	ven.	sam.	dim.
27	28	29	30	1	2	3
4	5	6	7	8	9	10
11	12	13	14	15	16	17
18	19	20	21	22	23	24
25	26	27	28	29	30	31
1	2	3	4	5	6	7

☐ pas d'enregistrement
☐ enregistrements
☐ enregistrements et alarmes

OK
Annuler
Tout sélectionner
Tout désélectionner

Heures

	00	01	02	03	04	05	06	07	08	09	10	11	12	13	14	15	16	17	18	19	20	21	22	23	
Axis 211																									<input checked="" type="checkbox"/>
Axis M1011																									<input checked="" type="checkbox"/>
Bureau dévpt (2120)																									<input type="checkbox"/>
CAM 1																									<input type="checkbox"/>
Parking																									<input type="checkbox"/>
Sony 71k																									<input type="checkbox"/>
Sony 74																									<input type="checkbox"/>

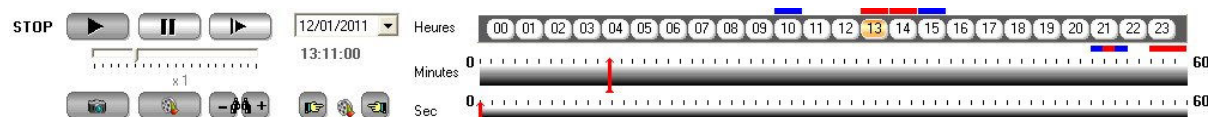
Les cases bleues représentent les enregistrements permanents.

Les cases rouges représentent les enregistrements sur alarme.

Le détail des heures est affiché automatiquement pour chaque caméra.

Sélectionnez les caméras à retenir pour la lecture en cochant les cases correspondantes en fin de ligne. Ces caméras composeront la mosaïque de lecture lorsque vous validez par le bouton « OK ».

12. Panneau de navigation



Sélectionnez la journée à l'aide de la liste.

Sélectionnez l'heure et la minute de lecture avec les deux barres de progression

Contrôlez la lecture à l'aide des boutons de commandes.

1. Sélection du jour

Sélectionnez la journée à l'aide de la liste calendrier. Le jour en cours est « cerclé ».



2. Sélection de l'heure de lecture

Trois barre de progression sont disponibles offrant chacune un positionnement de plus en plus précis.

1. les heures

la première barre de progression représente les heures de la journée sélectionnée.



si une heure comporte un ou plusieurs enregistrements elle est signalée,
en bleu s'il s'agit d'enregistrements permanents,
en rouge s'il s'agit d'enregistrements sur alarmes.

Dans l'exemple 08h est l'heure en cours (fond orangé),
les heures 08h à 11h, puis 13h à 15h comportent des enregistrements sur alarmes).

2. les minutes

La deuxième barre de progression représente les minutes de l'heure sélectionnée.



Si une minute comporte au moins un enregistrement pour les caméras sélectionnées, elle est signalée :

en bleu s'il s'agit d'enregistrement permanent,
en rouge s'il s'agit d'enregistrement sur alarmes.

3. les secondes

La troisième représente les secondes de 0 à 60.



4. Sélection

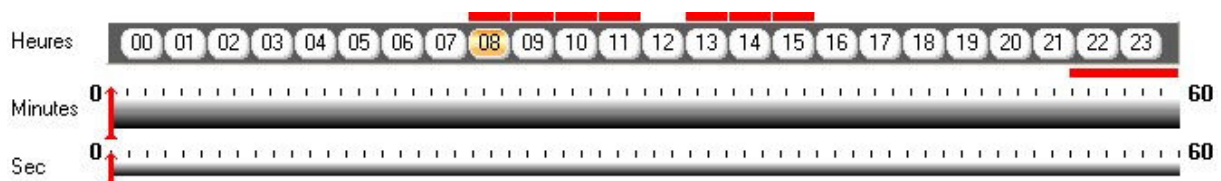
Pour sélectionner une heure cliquez sur l'heure correspondante.

Les curseurs minutes et secondes sont alors positionnés sur 0 (début de l'heure).

Sélectionnez la minute grâce au curseur.

Le curseur secondes sont alors positionnés sur 0 (début de la minute).

Sélectionnez éventuellement la première seconde de lecture.



Si des enregistrements existent pour les caméras et pour l'instant sélectionnés, la première image de chaque séquence est alors affichée.

13. Outils de lecture

Le fonctionnement est celui de la plupart des lecteurs multimédia existants.



Le bouton « Play » permet la lecture.



Lorsqu'une lecture est en cours le bouton « Play » prend l'état « pause »
Le bouton « Pause » permet d'interrompre momentanément la lecture et de la reprendre ultérieurement.



Le bouton « Stop » interrompt la lecture en cours.

Il n'est actif si une lecture est en cours (ou en pause).



Le bouton « Next » permet, lorsqu'on est en « Pause » de lire image par image la séquence en cours de visualisation (progresses d'une image à chaque clic sur ce bouton).

La Vitesse de lecture peut varier de 1/10 à 16 fois la vitesse normale, la vitesse réelle (x1) étant proposée par défaut.

14. Enregistrements Pré-alarme

L'enregistreur effectue un enregistrement temporaire des caméras en détection.

Lorsqu'une alarme survient l'enregistreur conserve la minute d'enregistrement précédent l'alarme. Cette minute précédente est alors associée à l'alarme et elle même considérée comme un enregistrement d'alarme particulier.

Si aucune alarme ne survient l'enregistrement temporaire est purgé.

15. Enregistrements Post-alarme

Après qu'une alarme soit survenue le système continue d'enregistrer, après que celle-ci soit terminée, pendant le laps de temps précisé, en minutes, dans l'option « Planning enr. » de la caméra dans le module de réglage.

16. Outils d'exportation

L'application Magnéto permet l'exportation d'images fixes ou de séquence vidéo au format AVI (codec DivX)

1. Enregistrement d'un image fixe

Recherchez la séquence, effectuez une pause sur l'image souhaitée.

Puis utilisez le bouton pour prendre un instantané de la séquence enregistrée.



le nom proposé est de la forme

<nom_camera>(espace)<11-mm-aaaa>(espace)<hh-mm-ss>.jpg

ex :

Parking 14-01-2011 11-28-33.jpg

2. Séquence vidéo

Recherchez la séquence et marquez-en le début et la fin (date et heures) à l'aide des boutons suivants :



Ce bouton marque le début de la séquence à exporter.



Ce bouton marque la fin de la séquence à exporter.

Attention : les marqueurs doivent être situés dans la même journée.

Ces valeurs vous seront proposées lorsque vous ouvrirez la boîte de dialogue d'exportation.

Utilisez ce bouton pour exporter la séquence enregistrée au format AVI (le codec mpeg4 utilisé est DivX)



Création d'un film

Caméra : Parking

Période :
Le : 14/01/2011
de : 11 H 25
à : 11 H 28

Format :
☐ WMV
☒ AVI [Codec XVID requis](#)

Compression :
Taille réduite ————— Bonne Qualité

☐ audio

OK
Fermer

Caméra Sélectionnez la caméra.

Période Indiquez la date de l'enregistrement.

De..à Indiquez les dates de début et de fin de la période.

Choix du format d'exportation :

- WMV pour relecture avec WindowsMedia Player
- AVI Codec DIVX

Compression Si « AVI » indiquez la qualité souhaitée.

Audio Sélectionnez. une ou plusieurs caméras.

Puis appuyez sur « OK » pour indiquer le nom de la séquence et lancer le traitement.

Si la période contient plusieurs minutes d'enregistrements (séquences) celles-ci seront enchaînées.

NB : si les séquences sont discontinues il peut être parfois difficile de repérer le commencement de chacune. Il vaut mieux dans ce cas traiter les séquences sous forme de fichiers AVI individuels.

Ex : Pour exporter des enregistrements de 8h00 à 8h05 puis de 15h35 à 15h40 (pas d'enregistrement de 8h06 à 14h59)

faire une première exportation de 8h00 à 8h05.
puis une seconde de 15h35 à 15h40.

Attention : Si la caméra n'utilise pas déjà la compression Mpg4 ou si le format choisi est différent de AVI, l'encodage peut s'avérer long et ne peut pas être interrompu avant son terme. Ne traitez donc que des périodes courtes et ciblées.

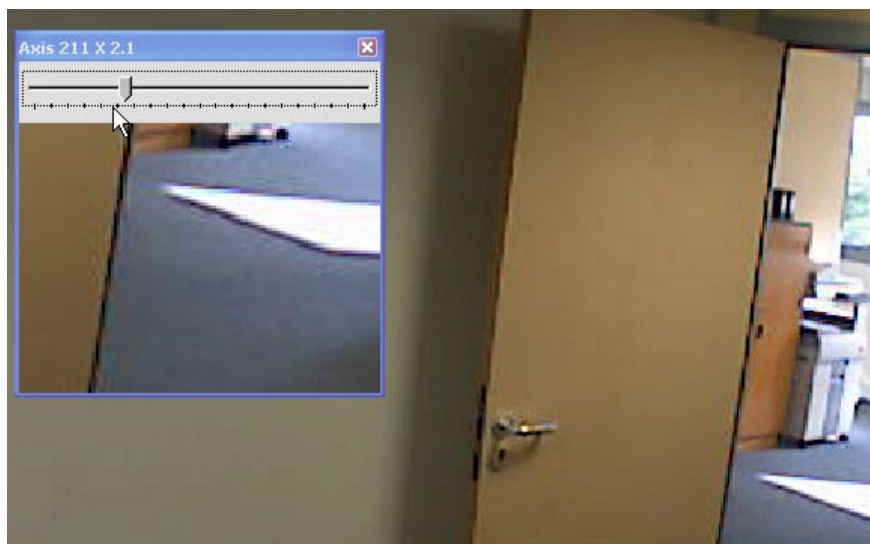
Les enregistrements exportés en AVI ou Wmv peuvent être lus grâce à Windows Media Player (codec DivX nécessaire pour l'avi) ou VLC media player.

17. Zoom

L'outil loupe permet d'agrandir une portion de l'image en cours de lecture ou bien en pause.

Effectuez un clic-droit sur une image et choisissez l'option « Zoom » pour afficher la fenêtre d'agrandissement.

Facteur d'agrandissement de 1 (taille réelle) à 4 fois.



La zone agrandie suit le curseur dans l'image.

Remarque : la fenêtre de Zoom est déplaçable.

18. Recherche de séquence

Utilisez le bouton « Recherche » pour détecter des « pics » d'activité. Deux possibilités de recherche (voir titre des onglets)

1. Événements détectés

Cette recherche se fait sur des événements détectés par des fonctions logicielles ou des alarmes caméras et ayant donné lieu à des enregistrements d'alarme.

1. Critères de recherche

Recherche d'événements

Événements détectés | Analyse de mouvements

Caméras

- Parking
- Sce Technique
- Showroom
- Showroom (entrée)

Événements recherchés

- ☒ Détection de mouvement
- ☐ Détection d'objet suspect
- ☐ Détection de sens interdit
- ☐ Alarme Caméra

Période de recherche

du 12/01/2011

au 12/01/2011

Résultats de recherche

- ☐ Le 12/01/2011 à 13H53 : Parking->Mouvement détecté
- ☐ Le 12/01/2011 à 13H57 : Parking->Mouvement détecté
- ☐ Le 12/01/2011 à 13H58 : Parking->Mouvement détecté
- ☐ Le 12/01/2011 à 13H59 : Parking->Mouvement détecté
- ☐ Le 12/01/2011 à 14H00 : Parking->Mouvement détecté

Lancer la recherche

Imprimer sélection

Imprimer tout

Exporter un film

Pas de vignette

densité de mouvement

00:00 01:48 04:10 06:32 08:54 11:16 13:38 15:59 18:21 20:43 23:05

Parking

Bouton de gauche: Zoom, Double click: Taille réelle, Bouton de droite: translation

Caméras Sélectionnez. une ou plusieurs caméras.

Événements recherchés

Indiquez en cochant le(s) type(s) d'événements que vous souhaitez voir apparaître dans votre recherche . Choix entre :

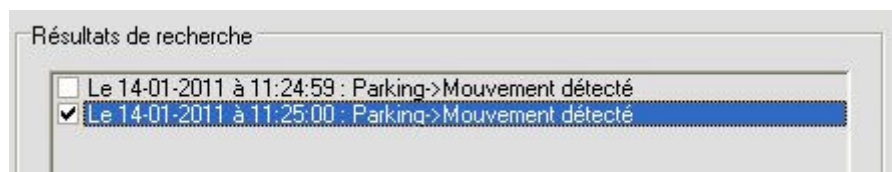
- Détection de mouvements.
- Détection d'objet suspect.
- Détection de sens interdit.
- Alarme caméra (Tcp/Ftp)

Période de recherche

Indiquez les dates limites de début et de fin de votre recherche.

2. Résultats de la recherche

Les alarmes détectées sont présentées sous forme de liste chronologique.



Si vous double-cliquez sur une ligne le curseur du lecteur se positionne sur l'événement sélectionné.

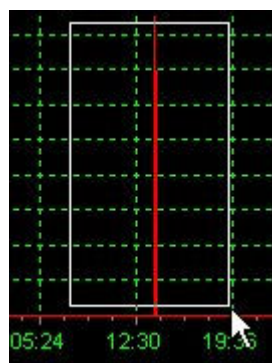
Les cases à cocher signalent les séquences consultées de cette façon par l'utilisateur pour cette recherche.

Elles sont également représentées sous forme graphique (chaque événement apparaissant sous forme d'un « pic » d'activité.

L'application dessine une courbe par caméra sélectionnée. En abscisse (X) le temps écoulé, en ordonnée (Y) la densité d'événements.



3. Changement d'échelle

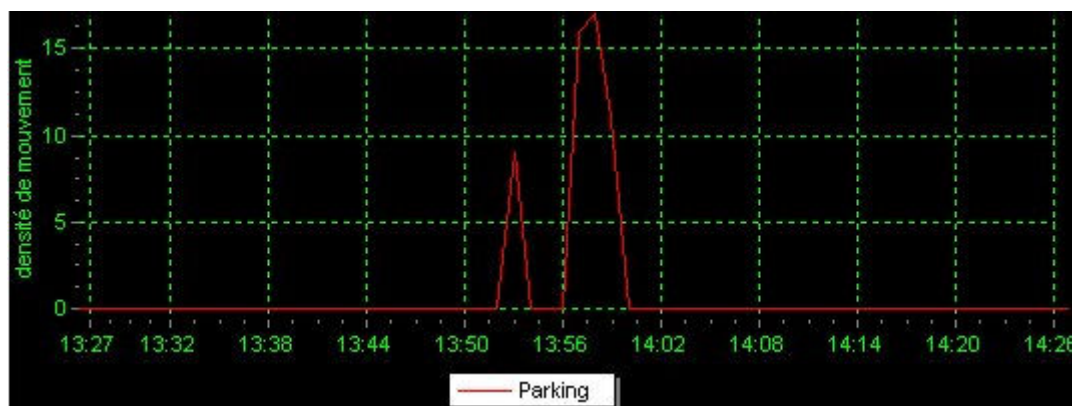


Vous pouvez effectuer un « zoom » sur une portion de la courbe en dessinant un rectangle avec la souris autour de la région à agrandir.

Le nouvel intervalle de temps sera alors affiché et la courbe changera d'échelle pour une meilleure lisibilité.

Vous pouvez effectuer cette opération autant de fois que nécessaire pour cerner les événements recherchés.

Dans l'exemple ci après il apparaît que deux événements se sont produits entre 13 :50 et 14 :00 avec une période d'inactivité entre les deux pics.



4. Changement d'intervalle de visualisation

Pour se déplacer sur l'axe effectuez un Clic droit sur le graphe pour se déplacer sur l'axe du temps et faites glisser le graphe à gauche pour visualiser une période ultérieure, vers la droite pour visualiser une période antérieure.

5. Retour à l'affichage initial

Effectuez une double-clic sur le graphe pour revenir à l'échelle et à la période initiales.

2. Analyse de mouvements

Pour faciliter les recherches sur des enregistrements permanents le magnéto permet de réaliser une détection de mouvements « a posteriori » pour une caméra donnée.

1. Critères de recherche

Caméra Sélectionnez une caméra dans la liste.

Depuis le / Jusqu'au


Indiquez une période (date/heure de début et de fin).

Sensibilité Réglez la sensibilité de la détection (niveau d'activité décelé).
(cf. Module de réglage)

Seuil Réglez le seuil de la détection (taille des objets).
(cf. Module de réglage)

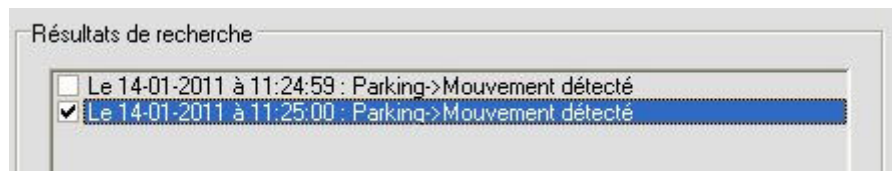
Cliquez sur l'image pour définir une zone rectangulaire (la recherche de mouvements se fera dans cette zone).

Puis appuyez sur le bouton « lancez la recherche ». Le bouton change alors de libellé en « Arrêter la recherche » pour vous permettre d'interrompre le traitement.

 La recherche « analyse de mouvements » nécessite l'analyse de toutes les images enregistrées dans les séquences comprises dans l'intervalle de temps indiquées pour ne pas manquer des événements. Réservé à des intervalles de recherche ciblés.

2. Résultats de la recherche

La recherche « Analyse de mouvements » énumère les alarmes détectées sous forme de liste chronologique.



Si vous double-cliquez sur une ligne le curseur du lecteur se positionne sur l'événement sélectionné.

Les cases à cocher signalent les séquences consultées de cette façon par l'utilisateur pour cette recherche.

19. Retour au monitoring

Utilisez le bouton Monitoring pour retourner à l'écran principal du visualisateur.

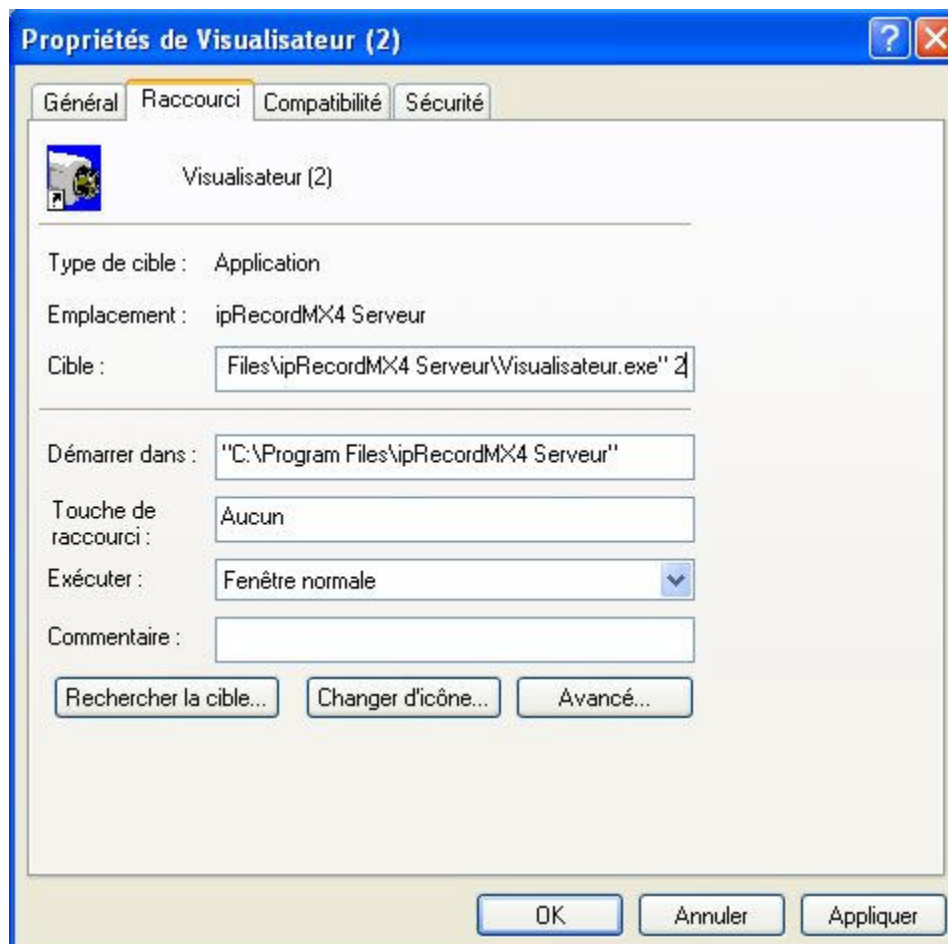


20. Lancement de 2 Monitorings sur la même machine

Si vous disposez d'une carte vidéo DualHead permettant de connecter 2 moniteurs à votre PC vous avez la possibilité de lancer une deuxième fois le programme de visualisation sur un écran différent.

Créez pour cela un raccourci vers le visualisateur.

Affichez les propriétés de ce raccourci (clic droit) puis dans le champ « Cible » indiquez « 2 » en paramètre de la ligne de commande et validez.



21. Routage

Pour une utilisation à distance les ports à router sont

Côté serveur		Rubrique dans le module de réglages
80 (par défaut)	TCP/IP	Enregistreur..« Port http »
81 (par défaut)	TCP/IP	Calculé à partir du « Port http » + 1
6000 (par défaut)	TCP/IP	Enregistreur.. « Port de redistribution »

Côté client		Rubrique dans le module de réglages
6001 (par défaut)	UDP	Enregistreur..« Port alarme monitoring »


Pour les caméras distantes pensez également à router sur le site distant les ports indiqués dans les rubriques « port http » (TCP/IP),
« port RTSP » (UDP), si vous gérez un flux autre que mjpeg
« port RTSP Unicast » (UDP), le cas échéant pour caméra thermovision.

22. Consultation par navigateur internet

Pour consulter les images en direct d'IPRecordMX4 utilisez le navigateur Mozilla Firefox.
Entrez l'adresse du serveur d'enregistrement dans la barre d'adresse (suivie de « : » et du port http si celui-ci a une valeur différente de « 80 »)

Si vous consultez à distance entrez l'adresse publique du site (les ports nécessaires doivent être correctement routés).

La consultation est également possible depuis un Iphone en suivant la même procédure.

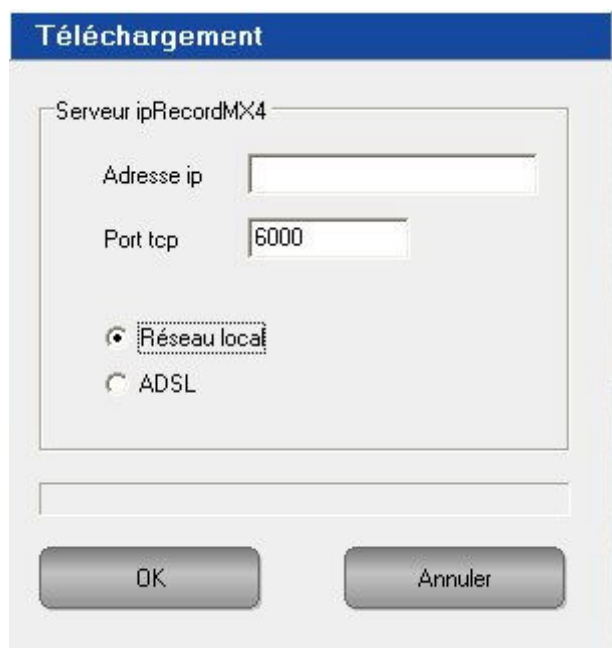
 **Rappel :** L'interface web doit être autorisée. Les caméras proposées dépendent des droits d'accès de l'identifiant utilisé pour la connexion.

23. Client IPRecordMX4

Installez et lancez l'application Client IPRecordMX4.

Indiquez l'adresse du serveur (adresse locale si vous êtes sur le même réseau, publique pour un accès internet).

En réseau local choisir



En réseau distant choisir ADSL



L'option récupérer les images peut être décochée pour accélérer le traitement si votre dernière connexion est récente, les images précédemment récupérées étant vraisemblablement à jour (plans, boutons, vignettes de caméras, etc.)

Puis Validez.

L'application récupère alors les paramètres distants.

Si des utilisateurs ont été définis identifiez-vous pour pouvoir utiliser l'application.

Le fonctionnement est quasiment identique à celui du visualisateur installé sur le serveur d'enregistrement.

24. Interface Points de ventes (Leo 2)

IPRecord MX4 peut s'interfacer avec le logiciel de gestion de caisse LEO 2.

1. Paramétrage du point de vente LEO 2

Lancer la caisse LEO 2.

Sur l'écran principal choisissez l'option « Gestion » : entrez le mot de passe et validez.

Choisir « paramètres et réglages »

Puis « Touches progr. & sécurité ».

Choisissez ensuite l'onglet intitulé « IPRcord »

Dans la rubrique « Adresse IP Serveur » indiquez l'adresse de l'enregistreur vidéo.

Dans la rubrique « N° port socket » indiquez le port de l'enregistreur correspondant au paramètre « enregistreur..Port écoute pour vente LEO 2 ».

Exportez les 2 fichiers de configuration à l'aide du bouton « Export fichiers ».

Copiez ensuite les 2 Fichiers générés « leo.txt » et « leoven.txt » dans le répertoire d'installation du serveur IPRcord MX4.

2. Interface Points de ventes (Leo 2)

Dans le module de réglages définissez un ou plusieurs points de vente.

A chaque point de vente peuvent être associées une ou plusieurs caméras.



Il est important que le code de caisse indiqué dans le point de vente soit correct.

3. Affichage des événements Leo 2 dans le visualisateur

Si une caméra est associée à une caisse le libellé « LEO » apparaît dans la barre de titre de la caméra. Cliquez sur ce libellé pour faire apparaître la fenêtre d'événements.

Cette fenêtre affiche en direct et en surimpression tous les événements qui surviennent dans la caisse associée (changement de vendeur, détail des tickets de caisse, etc.)

15:19:25 - [2] Amélie - 1 Caisse		
ATOO SARI		
CAISSE LEO2		
Amélie:Ticket n° 2 Total 24,70		
1 Poulet Grillé	12,50	12,50
1 Salade Verte	3,00	3,00
1 Chocolat Liégeois	6,50	6,50
1 Pression	2,70	2,70
===== [n°2] Total 24,70 Vd 2 =====		
Espèces		24,70

Vous pouvez régler la transparence de la fenêtre d'événement grâce au curseur opacité de la boîte d'outils « Apparence ».

Opacité



4. Lecture et recherche d'événements Leo 2

Le magnéto vous permet de rechercher les événements survenus sur des caméras associées à un point de vente. Seuls les événements associés à des enregistrements vidéos sont journalisés et consultables.

Appuyez sur le bouton « recherche » puis choisissez l'onglet « Points de vente »

Points de vente	
caisse 1	

Période de recherche	
du	17/01/2011
au	17/01/2011

Résultats de recherche					
<input type="checkbox"/>	Le 17/01/2011 à 16H10M35 : caisse 1	Showroom (entrée)	16:13:15 : [2] Amélie	- 1 C	
<input type="checkbox"/>	Le 17/01/2011 à 16H11M04 : caisse 1	Showroom (entrée)	16:13:42 : [2] Amélie	- 1 C	
<input checked="" type="checkbox"/>	Le 17/01/2011 à 16H11M13 : caisse 1	Showroom (entrée)	16:13:52 : [2] Amélie	- 1 C	
<input type="checkbox"/>	Le 17/01/2011 à 16H11M16 : caisse 1	Showroom (entrée)	16:13:54 : [2] Amélie	- 1 C	
<input type="checkbox"/>	Le 17/01/2011 à 16H11M32 : caisse 1	Showroom (entrée)	16:14:11 : [2] Amélie	- 1 C	

Points de vente

Sélectionnez un ou plusieurs points de vente.

Période de recherche

Indiquez les dates limites de début et de fin de votre recherche.

Opération recherchée

Indiquez le type d'opération recherchée et cochez cette case pour que le filtre soit pris en compte, ou décochez le pour l'ignorer.


Vendeur recherché

Indiquez le nom du vendeur recherché et cochez cette case pour que le filtre soit pris en compte, ou décochez le pour l'ignorer et effectuer cette recherche tous vendeurs confondus.

Filtre libre

Indiquez un ou plusieurs mots consécutifs à rechercher dans le journal d'événement et cochez cette case pour que le filtre soit pris en compte, ou décochez le pour l'ignorer

Ex : « menu enfant »

 Seuls les événements associés à un enregistrement sont consultables à posteriori. Les événements ne peuvent faire l'objet de recherche à posteriori que s'ils ont fait l'objet d'un enregistrement vidéo simultané.

1. Résultats de la recherche

La recherche « Points de vente » énumère les événements LEO 2 sous forme de liste chronologique.

Si vous double-cliquez sur une ligne le curseur du lecteur se positionne sur l'événement sélectionné. La lecture restitue la vidéo et les événements LEO 2, synchronisés, en surimpression.

Les cases à cocher signalent les séquences consultées de cette façon par l'utilisateur pour cette recherche.

25. Contrat de maintenance

A compter de l'activation de la clé de protection vous disposez d'une période de garantie et de mise à jour d'une durée d'un an pendant laquelle vous pourrez télécharger et installer les mises à jour d'IPRecordMX4. A l'issue de cette période vous devrez mettre à jour votre contrat de maintenance pour pouvoir installer les nouvelles releases.

Pour connaître la date de fin du contrat de maintenance survolez l'icône du visualisateur qui se trouve dans la barre de tâches.



ex : « version IPRecordMX4 12/2010 – Protection valide jusqu'au 02/2012 »

Pour plus d'informations concernant la mise à jour de votre contrat veuillez contacter notre service commercial.

Les utilitaires et les procédures de mises à jour de licence sont disponibles à la rubrique « téléchargements » du site <http://www.arc-cre.com>