

SOMMAIRE

PRESENTATION GENERALE	3
1. Présentation DE TELE-ALARME sur IP.....	3
2. Interface Homme-Machine.....	3
3. ECRAN D'ACCUEIL	4
4. Paramétrage	5
5. NetIO tes.....	6
A. Ajout	6
B. Modification.....	8
C. Suppression	8
6. NETIO	9
A. Ajout	9
B. Modification.....	10
C. Suppression	10
7. IPRecord	11
A. Ajout	11
B. Modification.....	13
C. Suppression	13
8. Messages.....	14
A. Ajout	14
B. Modification.....	14
C. Suppression	14
9. Plannings	15
A. Ajout	15
B. Modification.....	15
C. Suppression	15
10. FERIÉS	16
A. Ajout	16
B. Modification.....	16
C. Suppression	16
11. paramètres généraux	17
12. Exploitation du journal des événements.....	19
13. Types d'événements	20

PRESENTATION GENERALE

1. PRESENTATION DE TELE-ALARME SUR IP

Télé-alarme sur IP est un diffuseur d'alarme téléphonique sur téléphones analogiques, utilisant un boîtier interface Linksys SPA3102.

2. INTERFACE HOMME-MACHINE

Télé-alarme sur IP fonctionne sur un micro-ordinateur compatible PC dans l'environnement Windows.

L'interface utilisateur est basée sur l'utilisation d'éléments couramment rencontrés dans l'environnement WINDOWS.

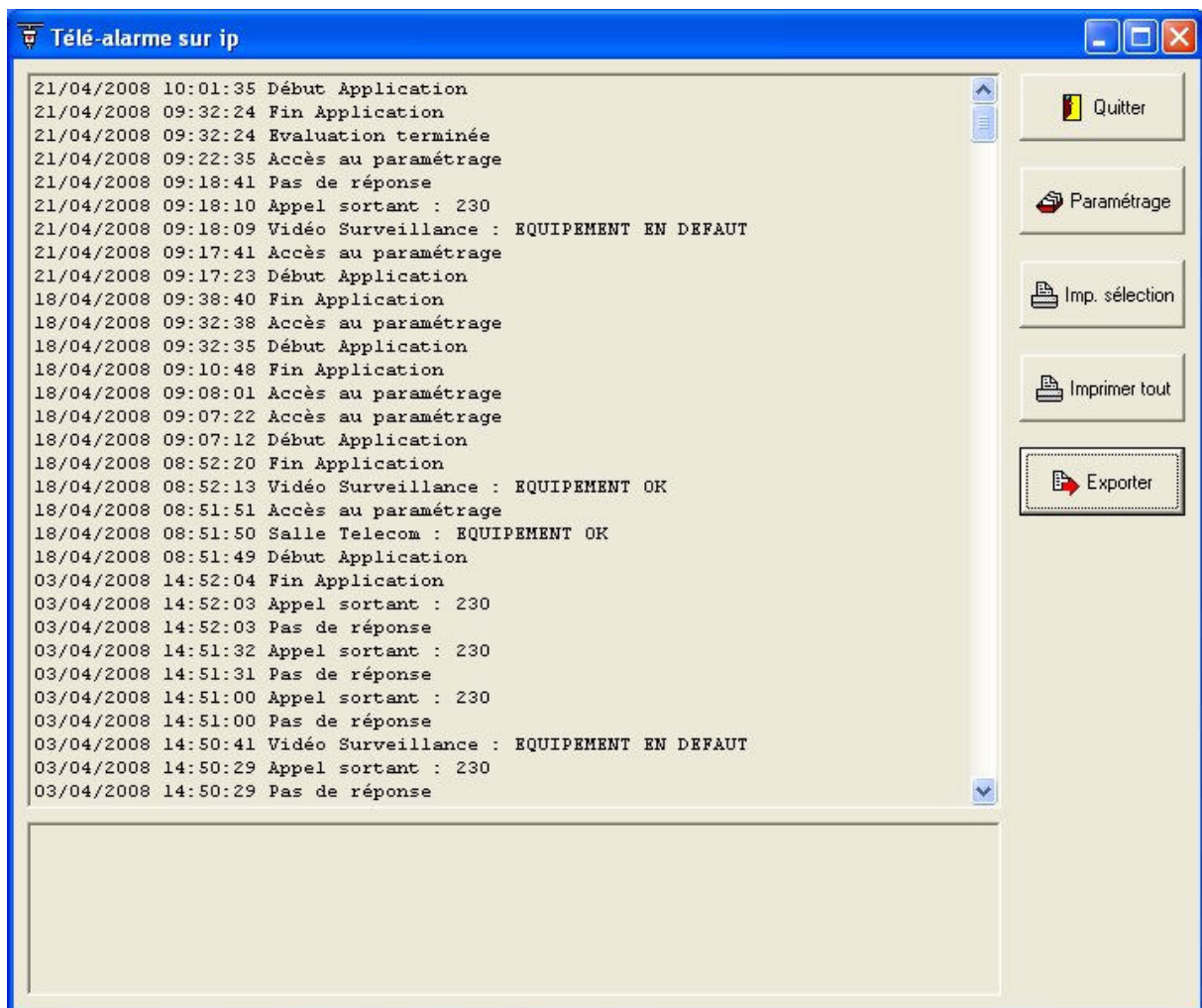
3. ECRAN D'ACCUEIL

L'écran d'accueil comprend deux parties :

La partie du haut retrace les événements système (démarrage, arrêt, défaut etc).

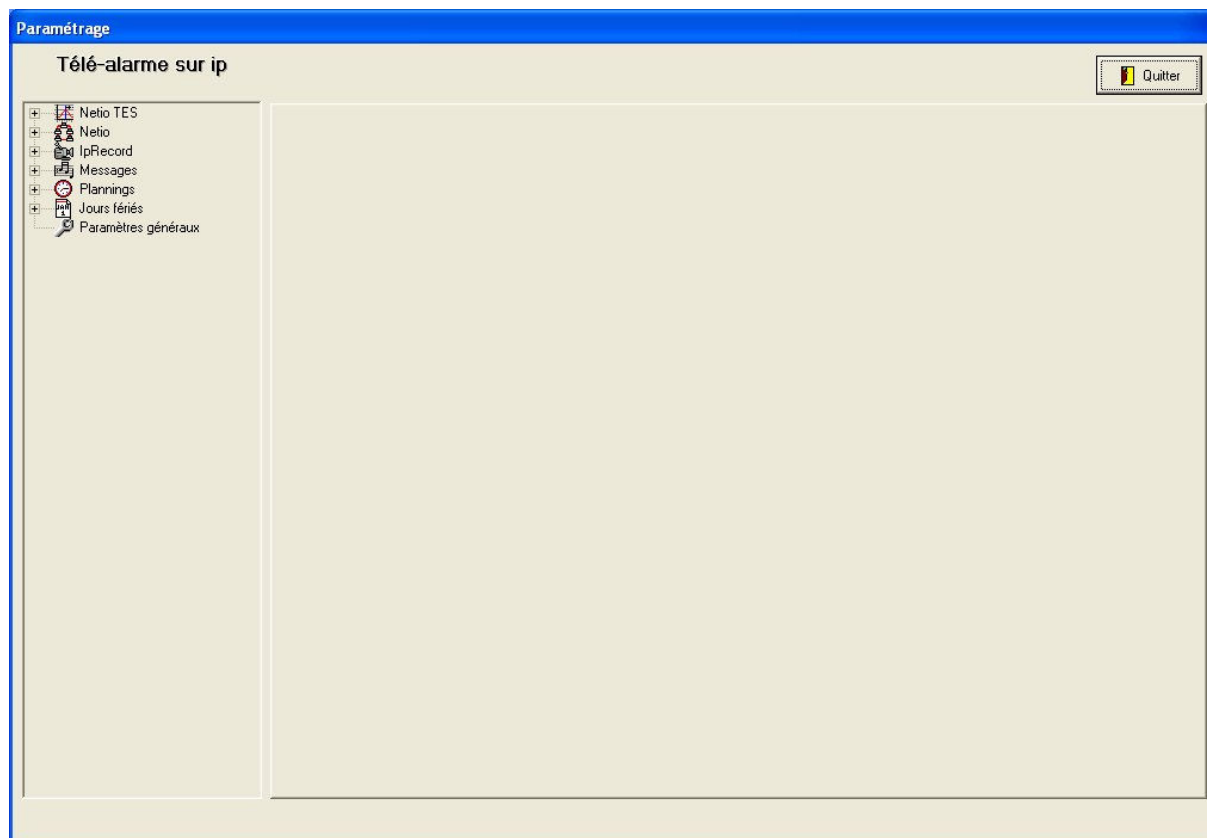
La partie du bas est plus particulièrement dédiée à l'affichage des alarmes en cours.

Les événements et alarmes sont listés par ordre anti-chronologique (du plus récent vers le plus ancien)



4. PARAMETRAGE

A partir de l'écran d'accueil, accédez au paramétrage du logiciel Télé-alarme sur IP
Grâce au bouton « Paramétrage ».



Les informations du système sont regroupées sous forme d'arborescence.
Chaque niveau de l'arborescence peut contenir un ou plusieurs éléments.

5. NETIO TES

Le NetIO-TES est un boîtier comportant une entrée et une sortie Tor ainsi qu'une entrée permettant de raccorder un capteur thermique. Ce boîtier peut envoyer des alarmes en cas de contact sur l'entrée ou si la température relevée dépasse les limites haute et basse fixées.

A. Ajout

Pour ajouter un NETIO-TES à la liste cliquez sur le premier nœud NetIO-TES de l'arborescence :

a) **Entrée TOR**

- Libellé** Entrez le descriptif du matériel
- Adresse IP** Entrez l'adresse IP du matériel (doit être unique. En cas de doublon l'application affiche un message d'erreur)
- Inhibition en H.O** Cochez cette case si vous souhaitez inhiber les alarmes pendant les heures ouvrables (personnel présent).
Indiquez dans la liste le type de planning à appliquer pour définir les heures ouvrables (cf. plannings)
- Message à diffuser** Sélectionnez le message vocal à diffuser en cas d'alarme sur l'entrée (cf. messages)
- Téléphone 1,2,3** Indiquez les N° à contacter (3 possibilités).

Arrêter la

**Transmission en cours
si disparition**

Cochez cette case si vous souhaitez interrompre les appels dès que l'alarme disparaît.

Téléphone 1,2,3

Indiquez les N° à contacter (3 possibilités).

b) Température Haute

Procéder de même que pour le paramétrage de l'entrée

c) Température Basse

Procéder de même que pour le paramétrage de l'entrée

d) Surveillance périodique du matériel

Surveiller

L'équipement

Cochez cette case si vous souhaitez que le système contrôle périodiquement le bon fonctionnement du boîtier NetIO-TES.

Complétez les champs supplémentaires :

Période de scrutation Choisissez entre les 3 périodicités (chaque minute, toutes les 10 mn, toutes les heures).

Message à diffuser Choisissez le message vocal à diffuser (cf. messages).

Téléphone 1,2,3 Indiquez de 1 à 3 N° de téléphone à contacter.

**Arrêter la transmission
en cours si
disparition**

Cochez cette case si vous souhaitez interrompre la diffusion d'appels en cas de retour à la normale (disparition du défaut).

ARCLAN'System BP 180000 13795 Aix en Provence cedex 3 Tel : 04.42.97.70.75 – Fax : 04.42.97.71.99	Dossier d'utilisation Ref : DUT-TAIP- V1.0/2008/04 Date : Avril 2008	Page 8 /8
---	---	-----------

B. Modification

Pour modifier un NetIO-TES, sélectionnez dans l'arborescence le matériel à modifier pour faire apparaître le formulaire de paramétrage.

C. Suppression

Pour supprimer un NetIO-TES, sélectionnez dans l'arborescence le matériel à supprimer et appuyez sur la touche « Suppr. ». La suppression se fait après confirmation.

6. NETIO

NetIO 2 est un boîtier IP permettant de transmettre des alarmes sur le réseau en cas de contact sur ses entrées (8 entrées TOR en tout) et/ou de piloter des sorties (8 sorties TOR en tout).

A. Ajout

Pour ajouter un boîtier NETIO à la liste cliquez sur le premier nœud NetIO de l'arborescence :

Libellé	Entrez le descriptif du matériel
Adresse IP	Entrez l'adresse IP du matériel (doit être unique. En cas de doublon l'application affiche un message d'erreur)
Entrée	Sélectionnez l'entrée à paramétrer (8 entrées possibles en tout).
Inhibition en H.O	Cochez cette case si vous souhaitez inhiber les alarmes pendant les heures ouvrables (personnel présent). Indiquez dans la liste le type de planning à appliquer pour définir les heures ouvrables (cf. plannings)
Message à diffuser	Sélectionnez le message vocal à diffuser en cas d'alarme sur cette entrée (cf. messages)
Téléphone 1,2,3	Indiquez les N° à contacter (3 possibilités).
Arrêter la Transmission en cours si disparition	Cochez cette case si vous souhaitez interrompre les appels dès que l'alarme disparaît.

**Surveiller
L'équipement**

Cochez cette case si vous souhaitez que le système contrôle périodiquement le bon fonctionnement du boîtier.

Complétez les champs supplémentaires :

Période de scrutation Choisissez entre les 3 périodicités (chaque minute, toutes les 10 mn, toutes les heures).

Message à diffuser Choisissez le message vocal à diffuser (cf. messages).

Téléphone 1,2,3 Indiquez de 1 à 3 N° de téléphone à contacter.

Arrêter la transmission en cours si disparition Cochez cette case si vous souhaitez interrompre la diffusion d'appels en cas de retour à la normale (disparition du défaut).

Recopier cette entrée Sur les autres Avant de valider cochez cette case si vous souhaitez recopier les réglages de cette entrée sur les autres.

B. Modification

Pour modifier un NetIO, sélectionnez dans l'arborescence le matériel à modifier pour faire apparaître le formulaire de paramétrage.

C. Suppression

Pour supprimer un NetIO, sélectionnez dans l'arborescence le matériel à supprimer et appuyez sur la touche « Suppr. ». La suppression se fait après confirmation.

7. IPRECORD

IPRecord 2005 est un enregistreur numérique permettant d'enregistrer jusqu'à 32 caméras, d'effectuer une détection de mouvements par zone et d'envoyer des alarmes le cas échéant.

A. Ajout

Pour ajouter un enregistreur IPRecord à la liste cliquez sur le premier nœud IPRecord de l'arborescence :

Libellé Entrez le descriptif de l'enregistreur

Adresse IP Entrez l'adresse IP de l'enregistreur (doit être unique. En cas de doublon l'application affiche un message d'erreur)

a) Détection de mouvement

Caméra Sélectionnez la voie (caméra) à paramétrer (32 caméras maximum, dépend de la licence).

Inhibition en H.O Cochez cette case si vous souhaitez inhiber les alarmes pendant les heures ouvrables (personnel présent).
Indiquez dans la liste le type de planning à appliquer pour définir les heures ouvrables (cf. plannings)

Message à diffuser Sélectionnez le message vocal à diffuser en cas de détection de mouvement sur cette caméra (cf. messages)

Téléphone 1,2,3 Indiquez les N° à contacter (3 possibilités).

b) Défaut

Le défaut survient en cas de perte d'image d'une caméra et/ou de problème réseau.

- Inhibition en H.O*** Cochez cette case si vous souhaitez inhiber les alarmes pendant les heures ouvrables (personnel présent).
 Indiquez dans la liste le type de planning à appliquer pour définir les heures ouvrables (cf. plannings)
- Message à diffuser*** Sélectionnez le message vocal à diffuser en cas de détection de mouvement sur cette caméra (cf. messages)
- Téléphone 1,2,3*** Indiquez les N° à contacter (3 possibilités).

c) Surveillance périodique de l'enregistreur

Surveiller

L'équipement

Cochez cette case si vous souhaitez que le système contrôle périodiquement le bon fonctionnement de l'enregistreur.

Complétez les champs supplémentaires :

Période de scrutation Choisissez entre les 3 périodicités (chaque minute, toutes les 10 mn, toutes les heures).

Message à diffuser Choisissez le message vocal à diffuser (cf. messages).

Téléphone 1,2,3 Indiquez de 1 à 3 N° de téléphone à contacter.

Arrêter la transmission en cours si disparition

Cochez cette case si vous souhaitez interrompre la diffusion d'appels en cas de retour à la normale (disparition du défaut).

Recopier cette caméra Sur les autres

Avant de valider cochez cette case si vous souhaitez recopier les réglages de cette caméra sur les autres.

ARCLAN'System BP 180000 13795 Aix en Provence cedex 3 Tel : 04.42.97.70.75 – Fax : 04.42.97.71.99	Dossier d'utilisation Ref : DUT-TAIP- V1.0/2008/04 Date : Avril 2008	Page 13 /13
---	---	-------------

B. Modification

Pour modifier un IPRecord, sélectionnez dans l'arborescence l'enregistreur à modifier pour faire apparaître le formulaire de paramétrage.

C. Suppression

Pour supprimer un IPRecord, sélectionnez dans l'arborescence l'enregistreur à supprimer et appuyez sur la touche « Suppr. ». La suppression se fait après confirmation.

8. MESSAGES


L'application diffuse des messages vocaux au format Wav, 8khz, 16 bits mono

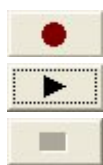
A. Ajout

Pour ajouter un message à la liste cliquez sur le premier nœud Message de l'arborescence :



Nom du message Indiquez un titre pour le message. Ce titre servira de nom de fichier.

Utilisez le bouton  pour procéder à l'enregistrement grâce à la fonction magnéto.



bouton d'enregistrement

bouton de relecture

bouton d'arrêt de lecture ou d'enregistrement.

B. Modification

Pour modifier un message, sélectionnez dans l'arborescence le message à modifier pour faire apparaître le formulaire de paramétrage.

NB : si vous renommez un message n'oubliez pas de le réenregistrer

C. Suppression

Pour supprimer un message, sélectionnez dans l'arborescence le message à supprimer et appuyez sur la touche « Suppr. ». La suppression se fait après confirmation. Le fichier message est également supprimé.

9. PLANNINGS

L'application peut gérer plusieurs plannings de référence

A. Ajout

Pour ajouter un planning à la liste cliquez sur le premier nœud Plannings de l'arborescence :

Libellé Indiquez un titre pour le planning.

Chaque planning peut comporter jusqu'à 3 tranches horaires

Pour chaque jour et chaque tranche indiquer le début et la fin de la tranche. Les heures doivent être entrées au format « hh :mm »

Les plages laissées vierges sont ignorées en cas de demande d'inhibition pendant les heures ouvrables.

B. Modification

Pour modifier un planning, sélectionnez dans l'arborescence le planning à modifier pour faire apparaître le formulaire de paramétrage.

C. Suppression

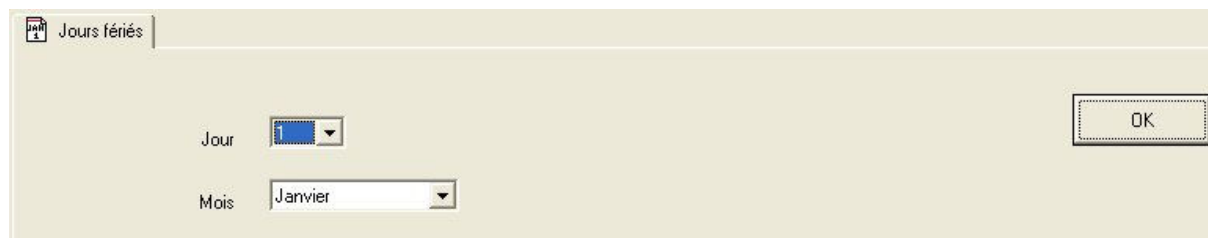
Pour supprimer un message, sélectionnez dans l'arborescence le planning à supprimer et appuyez sur la touche « Suppr. ». La suppression se fait après confirmation.

10. FERIES

L'application gère les jours fériés. En cas d'inhibition pendant les heures ouvrables les jours fériés lèvent l'inhibition imposée par un planning.

A. Ajout

Pour ajouter un jour férié à la liste cliquez sur le premier nœud « Jours fériés » de l'arborescence :



Jour Sélectionnez le N° de jour du mois.

Mois Sélectionnez le mois

B. Modification

Pour modifier un jour férié, sélectionnez dans l'arborescence le jour férié à modifier pour faire apparaître le formulaire de paramétrage.

C. Suppression

Pour supprimer un message, sélectionnez dans l'arborescence le jour férié à supprimer et appuyez sur la touche « Suppr. ». La suppression se fait après confirmation.

11. PARAMETRES GENERAUX

La modification des paramètres généraux est prise en compte lorsqu'on appuie sur le bouton OK, à l'exception des ports UDP qui nécessitent un redémarrage de l'application.

Adresse ip locale Entrez l'adresse IP du PC

Mot de passe Indiquez le mot de passe sécurisant la modification des paramètres et l'arrêt de l'application.

Port UDP SIP(*) 5060 par défaut.

Port UDP d'alarmes(*) 50, port UDP d'alarme des NetIO.

Auto-inhibition des IPRecords Indiquez la durée de l'inhibition (en minutes).

Tracer les dtmf Cochez cette case si vous souhaitez tracer les codes dtmf, tapés par le correspondant, dans le journal des événements.

a) Traitement téléphonique

***Durée des appels
(Notification
d'absence)***

Indiquer le délai en secondes. Passé ce délai le correspondant est considéré comme absent.

***Prise en compte
Du décroché***

indiquez la touche DTMF à utiliser (« * » par défaut).
 Cette touche permet à l'utilisateur de signaler le décroché.
 Permet également de distinguer les répondeurs automatiques des correspondants réels.

Message d'invitation Indiquez le message à diffuser (cf. messages)

***Rediffuser les
messages d'alarmes*** Indiquez le nombre de rediffusions. De 0 (pas de rediffusion) à 9.

Code d'acquiescement Indiquez le code d'acquiescement à entrer par le correspondant.

Message d'invitation Indiquez le message d'invitation à acquiescer (cf. messages)

Message d'échec Indiquez le message à diffuser en cas d'échec (cf. messages)

Tentatives Nombre de tentatives à effectuer avant de déclarer en échec.

***Raccrochage
Message acquit Ok*** Indiquez le message à diffuser en cas d'acquiescement (cf. messages)

***Raccrochage
Message pas
d'acquit*** Indiquez le message à diffuser en cas d'échec (cf. messages)

b) Purge des événements

Nombre d'événements

Déclenchant

La purge Fixer le nombre d'événements déclenchant la purge.

Nombre d'événements

A purger Nombre d'événements à supprimer à compter du plus ancien.

ARCLAN'System BP 180000 13795 Aix en Provence cedex 3 Tel : 04.42.97.70.75 – Fax : 04.42.97.71.99	Dossier d'utilisation Ref : DUT-TAIP- V1.0/2008/04 Date : Avril 2008	Page 19 /19
---	---	-------------

12. EXPLOITATION DU JOURNAL DES EVENEMENTS

Chaque événement est horodaté. Il comporte l'objet qui l'a provoqué ainsi que la nature de cet événement.

Vous avez la possibilité d'imprimer tout ou partie du journal des événements.

« Imp. Sélection » : seuls les éléments sélectionnés sont édités.

« Imprimer tout » : tout le journal est édité.

« Exporter » : exporte le contenu du journal sous forme de fichier texte.

e) Evénements d'alarmes

Alarme non traitée : <équipement> : pas de destinataire
Alarme : inhibée en heure ouvrable

f) Evénements Interface SIP

Demande d'enregistrement : <adresse IP>